

JARO
2013



**ZAHRADNÍ
CENTRA CS**

zdarma

tip



Z OBSAHU

- ▶ Velikonoční dekorace
- ▶ Letničky v nádobách
- ▶ Vysazujeme jiřiny
- ▶ Jak pečovat o trávník

NOVINKY A PREZENTACE

- ▶ Zahradnické nůžky Conmetall
- ▶ Ochranné přípravky Bayer Garden
- ▶ Hnojiva Biopon

NÁŠ JARNÍ TIP

- ▶ Salátová mísa na balkóně

Jaro v zahradě

POKRAČUJE RYCHLENÍ BEGONIÍ



Pokud jsme v březnu začali s rychlením begonií, měly by se v tuto dobu na hlízách objevit první lístky. Hlízy už pravděpodobně zakořenily, můžeme je proto opatrně vyjmout a vysadit do

květináče nebo truhlíku se substrátem pro balkonové rostliny, aby mohly začít čerpat živiny a rozvíjet nadzemní část. Vysazujeme jen mělko pod povrch půdy a zaléváme stále velmi opatrně, dokud se nevytvoří dostatečný kořenový systém.

DRUHÁ ŠANCE PRO CIBULOVINY



Aby tulipány každý rok bohatě kvetly, je třeba je vyjmout po odkvětu z půdy, uskladnit na teplém, suchém místě a na podzim znovu vysadit. Vysazujeme přitom pouze velké, zralé cibule, zbytek většinou končí na kompostu. Dceřiným, nedostatečně velkým cibulkám však můžeme dát druhou šanci a dopěstovat je na samostatném záhonu. Ty, které vykvetou už druhým rokem, můžeme na podzim vysadit do zahrady, ty, které vytvořily pouze listy, vysadíme opět k dopěstování do samostatného záhonu.

VYSAZUJEME RODODENDRONY



Při výsadbě rododendronů je třeba dbát na pečlivou přípravu výsadbové jámy. Vzhledem k tomu, že rostliny jsou kyselomilné, vyhloubíme jámu alespoň o půl metru širší než je objem kořenového balu. Rostlinu vysadíme tak hluboko, jak rostla v květináči nebo ve školce, a zbytek prostoru vyplníme substrátem pro kyselomilné rostliny nebo rašelinou smíchanou v poměru 3:1 s kompostem. Po výsadbě důkladně zalijeme, alespoň 20 l vody na rostlinu.

NEPOSTRADATELNÁ NETKANÁ TEXTILIE



Poslední mrazíky zejména v noci mohou rychle zničit vysazenou zeleninu. Ačkoliv přes den mohou teploty vystupovat i ke 20 °C, v noci stačí pár stupňů pod nulou a můžeme vysazovat znovu. Přitom bílá netkaná textilie spolehlivě ochrání rostliny nejen před mrazíky, ale i před napadením škůdci a před příliš silným sluncem. Půda pod ní se rychleji ohřívá, takže sklízet můžeme o pár týdnů dříve.

MAGNETY PRO VČELY A MOTÝLY



Přilákejte na svůj balkon motýly a další užitečný hmyz – včely, čmeláky nebo dlouhozobky svízelové, tolik populární „kolibří můry“. Stačí vybrat si některé rostliny, které svou vůní nebo sladkým nektarem přilákají hmyz a vám se tak naskytne

neopakovatelná podívaná. Osvědčenými magnety jsou libora (*Lantana*), otočník (*Heliotropium*), verbeny, okrasný tabák (*Nicotiana*), šalvěj, levandule, šanta (*Nepeta*), zavinutka (*Monarda*), plamenka (*Phlox*), z drobnějších keřů pak ořechokřídlec (*Caryopteris*), komule (*Buddleja*) nebo kručinka.

RAJČATA MAJÍ RÁDA TEPLO



Kdo někdy porovnal chuť rajčete koupeného v supermarketu s plody ze zahrady, určitě si bude chtít vypěstovat alespoň několik keříků vlastnoručně. Není to nic těžkého – sadbu můžeme koupit v zahradnictví na jaře nebo si ji předpěstovat a vysazovat můžeme po posledních

mrazících na teplá, plně osluněná místa, ideálně před jižní stěnou, kde je tepleji i v noci. Také na balkoně se bude rajčatům dařit, stačí je vysadit do větších květináčů nebo plastových pytlů. Rostlinám zachováme pouze jediný výhon, ostatní výhony rašící v paždí listů pravidelně vyštípujeme.

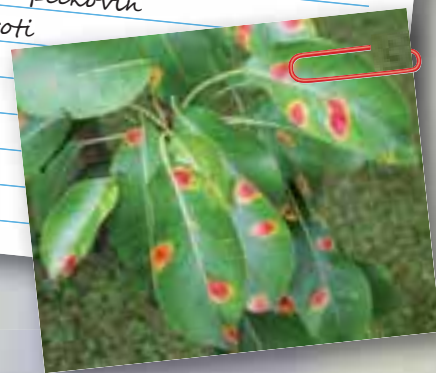
LOUKA MÍSTO TRÁVNÍKU



Na slunných, otevřených místech ve větších zahradách můžeme místo sekaného trávníku založit květinovou louku, která se stane přirozeným životním prostorem pro řadu organismů. Ideální je stanoviště s nepřilíživou, sušší půdou, do níž se voda po dešti rychle vsákne, což vyhovuje kopretinám, zvonkům a řadě dalších lučních květin. Pro výsev je ideální přelom května a června, případně srpna a září. Příprava půdy, výsev a následná péče se nijak neliší od výsevu běžného trávníku. Stávající travní porosty je proto třeba před výsevem zlikvidovat, protože intenzivně rostoucí trávy by luční květiny utlačily.

Nezapomeňte na jaře

- vysít letničky přímo na záhony
- přesadit přezimované balkonové rostliny a seříznout je, aby lépe obrazily
- vyčistit trvalkové záhony a přihnojit plným hnojivem
- v dubnu dokončit předjarní řez ovocných dřevin
- přihnojit trávník, dokončit vertikutaci a doseť holých míst
- před pozdními jarními mrazíky chránit zeleninové záhony netkanou textilií
- v průběhu kvetení řezem upravit tvar broskvoní a jiných peckovin
- ošetřit hrušně proti rzi hrušňové (na obrázku)





Jaro začíná Velikonocemi

Velikonocemi každoročně ožívá mystérium znovuzrozeného života. Jsou největšími svátky křesťanů, spjatými s památkou smrti a zmrtvýchvstání Ježíše Krista. A pro zahradníky, zahrádkáře a každého, kdo má rád přírodu a květiny, především začátkem jara, i když často o sobě právě během Velikonoc zima nechává ještě vědět. To nám ale nezabrání v tom, abychom si nevyzdobili byt nejružnějšími dekoracemi a květinami.

Velikonoční dekorace často splývají s jarní výzdobou. V našem prostředí si neumíme představit Velikonoce bez kraslic a pomlázky, v jiných zemích se bez nich docela dobře obejdou.

Velikonoční vajíčka jsou častou odměnou koledníků a zejména na venkově se bez kraslic v žádné rodině neobejdou. Tradice malování je v České republice zakořeněná asi nejvíce v porovnání s ostatními evropskými státy. Vejce můžeme vyfouknout či jenom uvařit natvrdo. Nejdůležitější ale je, jak je omalujeme či nazdobíme. Malovat vajíčka můžeme mnoha způsoby, nejčastějším jsou jednobarevné pestré barvy.

Velikonoční beránek byl symbolem pro člena Božího stáda, o němž se stará



pastýř – židovský Bůh. Dnes se beránek každým rokem peče v mnoha rodinách. Často se dělá z třešňového těsta a nabízí se návštěvám, koledníkům a členům rodiny na velikonoční svátky. Z Německa k nám dorazil také velikonoční zajíček. Fakt, že nosí vajíčka, vznikla pravděpodobně kvůli tomu, že se zajíci v zimě vyskytovali v blízkosti lidských obydlí a hledali potravu.

Tak jako si dnes nedokážeme představit Vánoce bez adventního věnce, můžeme si i na Velikonoce vyrobit podobnou dekoraci. Základ může být z různých materiálů, nejčastěji ze slámy, obalený

může být mechem nebo barevným papírem, velmi pěkně ale vypadá věnec s proutěným základem – stačí jen splést dohromady svazek vrbového proutí a vytvarovat z něj kruh. Mezi ozdobami by neměla chybět malá, barevná vajíčka, stužky, drobné květy a všechno, co nám svou symbolikou připomíná jaro.

V našich zahradních centrech si můžete už dlouho před Velikonocemi nakoupit nejružnější dekorace a aranžérské potřeby. Nezapomeňte ani na rychlené cibuloviny, které vykouzlí tu pravou jarní atmosféru v každém bytě. A pro inspiraci si přijďte třeba na některou jarní výstavu, kde načerpáte dostatek inspirace i informací. Seznam akcí v našich zahradních centrech najdete na straně 30 a 31.

Jana Morávková



Velikonoce a křesťanství

Dominantní kulturní vrstva Velikonoc je spjatá s křesťanstvím. Základem křesťanských Velikonoc, které představují výchozí a nejstarší bod i obřadní cyklus křesťanství, je biblická zvěst o ukřižování, smrti a zmrtvýchvstání Spasitele Ježíše Krista. Na tuto genezi Velikonoc poukazuje právě i název, odvozený od veliké noci. Tak byla pojmenovaná noc, po níž vstal Ježíš z mrtvých, noc největšího tajemství v duchovních dějinách. Církev dala velikonočním přípravám a oslavám v kostele (cyklus zabírá 40 + 50 dní) řád a reformami napravovala odklánění obřadů od biblického času a smyslu Veliko-

noc. Jejich příprava začíná na Popeleční středu, tj. 40 dní předem, které pro křesťana znamenají šest neděl koncentrace, pokání a půstu. O páté neděli postní (Smrtná neděle) se v katolickém obřadu poprvé připomíná Kristova smrt. Šestá neděle (poslední, Květná) zahajuje velikonoční Svatý týden. Jeho obřady určuje liturgie: podle ní spočívá těžiště Velikonoc ve třech dnech – Zelený čtvrtek, Velký pátek a Bílá sobota. Velikonoce i liturgický rok vrcholí slavností Zmrtvýchvstání Páně na Bílou sobotu (nebo jako noční slavnost vyústí na Hod boží velikonoční).





Léto plné květin

S trochou nadsázky můžeme tvrdit, že pokud čtete tyto řádky, patříte mezi ty zákazníky, kteří si do našich zahradních center na jaře a začátkem léta přijdou pro květiny do truhlíků a nádob. Balkónovky jsou na začátku sezóny bezpochyby nejprodávanějším zbožím a my se snažíme, abyste si mohli vybrat z co nejširšího sortimentu. A jak to udělat, abyste se i vy dočkali záplavy květů a barev?



Okenní truhlík nebo jiná nádoba představuje pro rostlinu omezení spojení s půdou, která při normálním pěstování vyrovnává vlhkostní vlivy. Půda v nádobě podléhá vnějším vlivům, které značně ovlivňují růst vsazených rostlin – působení slunce, deště a mrazu. Některé z těchto vlivů působí přes stěny truhlíků. Výsledkem bývá rychlé a silné vysychání země, která se rychle

zahřívá a zase rychle vychládá. Rostliny vysazené v truhlících mají proto horší růstové podmínky než rostliny ve volné půdě. Zvýšenou péčí a pravidelnou závlahou musíme rostlinám připravit optimální podmínky pro růst.

Aby rostliny měly v truhlících dostatek půdy, musí být nejméně 20 cm vysoké a 17 cm široké. Délka truhlíku se řídí

oknem. Příliš dlouhé truhlíky se špatně dopravují, bývají těžké a nepohyblivé. Doporučujeme použít truhlíky plastové se samozavlažovacím systémem, které ušetří čas nutný k zalévání a zásobují rostliny vláhou pravidelně bez větších výkyvů.





Také velikost květináče rozhoduje o tom, jak budou rostliny prosperovat. V malých květináčích příliš vysychají a lehce vadnou, použijeme-li však příliš velké květináče, kořeny nestačí proniknout celým obsahem květináče a zemina v květináči „zksyne“.

Při výběru letniček dbáme na to, aby rostliny byly dobře prokořenělé. Kořenový bal musí při opatrném vyjmutí rostliny z květináče držet pohromadě a musí v něm být dobře viditelné drobné kořínky. Pro výsadbu do nádob doporučujeme speciální substráty určené pro pěstování balkonových rostlin, které mají optimální skladbu a navíc jsou obohaceny o startovní dávku hnojiv.

Kořenové balíčky vysazovaných rostlin by neměly být přeschlé, proto je předem namočíme do nádoby s vodou. Při výsadbě dbáme na vhodnou vzdálenost rostlin mezi sebou i na výšku výsadby, která by se neměla lišit od úrovně pěstování v květináči. Pokud si nevíte s výběrem rostlin a jejich výsadbou rady,

nevadí – v našich zahradních centrech vám rádi osázíme přinesené nebo u nás zakoupené nádoby a vám bude stačit jen umístit je na správné místo.

Když se rostliny ujmou a překonaly počáteční růstové obtíže, začneme je pravidelně ošetřovat. Podle potřeby je méně často, ale vydatně zaléváme, odstraňujeme staré a zežloutlé listy a všechny odkvetlé květy nebo celá květenství. Každých 14 dnů po-

vrch truhlíků prokypříme kolíčkem. Abychom zajistili dobrý růst a bohaté kvetení, musíme rostliny pravidelně přihnojovat. Použijeme „plná“ hnojiva, ať už kapalná, nebo ve vodě rozpustná krystalická, případně zředěný zkvašený slepičí trus, který obohatíme superfosfátem. Před přihnojením truhlíky dobře zalijeme. Pravidelné přihnojování skončíme ve druhé polovině srpna.

(red)

Bayer Garden

B
A
Y
E
R

Ochrana vaší zahrady



Mesurool® proti všem druhům plůz a slímků (s atraktantem), odolný vlhku, nezávislý na teplotě, s rychlými dlouhodobým účinkem a ekonomicky výhodným dávkováním **50g na 100m²**

Přípravky určené na hubení mravenců v budovách a v jejich blízkém okolí.



K-Othrine255C k hubení obtížného hmyzu v bytech, obchodech. Nezapáchá! Používá se k hubení klíšťat v trávniku, rusů domácích, svábů obecných, cvrčků domácích, písevek, štěnic domácích, vos, much, mravenců, různých škodlivých brouků, molů, zavijců, komárů, blech i rybenek.

Bayer Garden Max force LN – nástraha ve formě granulí k hubení všech druhů mravenců (mravenec černý a i další příbuzné druhy). Použití v domech a jejich okolí. Základní složkou je cukr, a proto je přijímán mravenci jako potravina a je rovněž odnášen do hnízd. Důležitou předností je, že přípravek nezapáchá a likviduje celé hnízdo.

Bayer Garden – tekutá nástraha proti mravencům i mravencům faraonům
Obsahuje BITREX – hořké čidlo, které brání necilovému druhům (pes, kočka, člověk, ...) výrobek pozřít. Je určen k hubení mravenců vyskytujících se v budovách (obytné domy, byty, provozy, sklady apod.) nebo jejich nejbližším okolí – mravenec obecný (i jiné příbuzné druhy) a mravenec faraon. Ti odnesou do hnízda, kde s ní nakrmí královnu i larvy. Účinek po dobu min. 4 týdnů. Důležitou předností je, že přípravek nezapáchá a likviduje celé hnízdo.

Bayer Garden – nástraha proti mravencům
Obsahuje BITREX – hořké čidlo, které brání necilovému druhům (pes, kočka, člověk, ...) výrobek pozřít. Je určen k hubení mravenců,

kteří se vyskytují v budovách (obytné domy, chaty, byty, provozy, sklady apod.) nebo jejich nejbližším okolí. Nástraha mravenci zamášená do hnízda, kde působí i na další členy kolonie (larvy a královny). Účinná je min. 4 týdny. Nezapáchá!

Bayer Garden – granulovaná nástraha proti mravencům
Obsahuje BITREX – hořké čidlo, které brání necilovému druhům (pes, kočka, člověk, ...) Přípravek je ve formě granulí k hubení všech druhů mravenců (mravenec černý a i další příbuzné druhy). Použití v domech, chatách a jejich okolí. Mravenci odnášejí nástrahu do hnízda, kde působí i na další členy kolonie (larvy a královny). Důležitou předností je, že přípravek nezapáchá a likviduje celé hnízdo.



Aliette 80WG® fungicid k ochraně rostlin proti houbovým chorobám jahodníku, tykvovitě zeleniny, okrasných rostlin a proti bakteriózám jableň a hrušň. Dlouhodobý účinek, odolný dešti (po 30min.).

Zato® fungicid s dlouhodobým účinkem určený k ochraně okrasných rostlin, jableň, révy vinné proti houbovým chorobám.

Previcur Energy® kombinovaný fungicid k hubení půdních a listových chorob v zelenině (salát, okurky, košťálová zelenina: zelí, kapusta, květák, růžičková kapusta, kedlubna) a okrasných rostlinách.

Horizon® systémově působící fungicid proti moniliové spále a monilioze plodů (třešň, višň, sliv, broskvoň, meruňky) a okrasných rostlin: skvrnitost listů, padlí.

Teldor® fungicid proti plisni šedé na révě, jahodách, malině, rajčatech, okrasných rostlinách a moniliové hnilobě a spále třešň, meruňk, broskvoň, slivoně, višň.

Falcon® fungicid k ochraně révy vinné a okrasných rostlin proti houbovým chorobám.



Sencor® selektivní herbicid proti plevelům v bramborách a rajčatech, působí jako půdní i listový herbicid. Aplikuje se po výsadbě ještě před vzestitím plevelů (působí přes půdu), ale je možná aplikace i po vzestití plevelů (v tomto případě působí přes půdu a rovněž přes listy)

Infinito® fungicidní přípravek k ochraně brambor, rajčat, okurky a cibule proti plisním. Odolný proti dešti. Působí preventivně i kurativně (léčebně)

Domácí bez mravenců,

Používejte biocidní přípravky bezpečně. Před použitím si vždy přečtěte údaje na obalu a připojené informace o přípravku.

Představte si, že odpočíváte na zahrádce a někdo pracuje za vás



Čas jiřin nastává už na jaře

Skutečnými královnami vrcholného léta a podzimu jsou jiřinky (*Dahlia*). Patří mezi hlíznaté rostliny, jejich srdcem jsou oválné hlízy rostoucí pod zemí, které slouží jako zásobárna živin. Protože jsou citlivé na mraz, vysazujeme je koncem jara, jakmile pomine nebezpečí pozdních mrazíků. V této době vám v našich zahradních centrech nabízíme jak balené hlízy, tak hlízy volně ložené.



Máme-li možnost, vybereme si pro svou zahradu ty nejlepší hlízy. Poznáme je podle toho, že budou na pohmat tvrdé, nepoškozené, nejlépe s již narašenými očky. Pokud budeme vysazovat hlízy z loňského roku, opatrně je rozdělíme. Není vhodné vysazovat velké shluky hlíz, protože z nich vyrostou velké množství výhonů, které by si navzájem stínily a špatně by kvetly.

Zda zvolíme vysoké kultivary, nebo dáme přednost nízkým sortám, záleží jen na nás – nízké se hodí do každé zahrady i do nádob, ty vyšší budou brzy potřebovat pevnou oporu, aby se ve větrem nevyvrátily.

Pro pěstování najdeme slunnou, před větrem chráněnou polohu se středně vlhkou, nejlépe hlinitopísčitou, vzdušnou půdou. Jiřinky nesnášejí ani trvale zamokřená stanoviště, ani vysychavou půdu. Důležité je dostatečně hluboké prokypření, při kterém můžeme do půdy přidat kompost nebo dlouhodobě působící hnojivo.

Jiřiny vysazujeme počátkem května, v chladnějších oblastech až ve druhé polovině měsíce. Pokud by vyrašily rychle a mráz mladé nadzemní výhonky popálil, nic není ztraceno – rostliny většinou rychle regenerují a vyšlou z hlízy novou omladinu. Vzdálenost výsadby záleží na tom, jak vzrůstnou odrůdu jsme si vybrali, většinou se pohybuje kolem 80 a 100 cm, drobnokvěté a zakrslé odrůdy můžeme sázet hustěji. Výsadbová jamka by měla být tak hluboká, aby vrchol hlízy byl asi 15 cm pod zemí. Vhodné je udělat jamku hlubší a na její dno nastlat kyprou zem nebo kompost, aby mohla hlíza lépe zakořenit. Už při výsadbě pamatujeme na případnou oporu a instalujeme ji už nyní, abychom později, až budou rostliny rozrostlé, při zatloukání nepoškodili hlízy. Po vysazení není třeba zalévat, teprve s postupujícím vývinem a přírůstkem zelené hmoty se nároky na vláhu zvyšují.

A jak ošetřovat jiřiny během růstu? Kdo se chce dočkat krásných, velkých květů, měl by rostlině ponechat maximálně tři výhonky, ostatní opatrně vylomit, jinak jiřiny méně kvetou a květy nejsou tak kvalitní. Pro závlivku platí totéž, co pro většinu rostlin: zaléváme méně často, ale vydatně, zejména během prvních dvou měsíců po výsadbě. Přihnojujeme nejlépe kapalným hnojivem, ale nejvýše do



konce července, aby hlízy stačily dobře vyzrát a úspěšně přezimovaly. Zvláště pěkné, vyvinuté květy získáme vyštipováním postranních pupat, není to však zcela nutné.

Jana Morávková

Jiřiny a historie

„Pýcha její nestrpěla pouhý národní kroj, nýbrž purpurem oděna jsouc, rozmnožila záhyby svého pláště a skvěla se ve všech odstínech knížecí barvy; vypůjčila si šarlat granátu, červeň vlčího máku, fialovou barvu fuchsie. Samy žonkly, šefík a lilie poskytly jí své barvy, pouze pomněnka odmítla, a kdežto všechna knížata rostlinné říše přinesla svoje dary, nesvolila milá tato květinka modř své korunky jiřince propůjčiti.“

Henri Lecoq: *La vie des Fleurs*, 1861

Jiřiny byly objeveny koncem 18. století ve vysočinách Mexika. Poprvé se začaly pěstovat roku 1791 v královské zahradě v Madridu a botanický název dostaly po švédském botani-



kovi Andreasu Dahlovi. Začátkem 19. století se jiřiny začaly kultivovat v Německu, kde se také objevily snahy změnit původní označení Dahlia na Georgina, z něhož počestěním vznikl i český název jiřina. První polovina 19. století přinesla do říše jiřin první plnokvěté tvary a úžas vzbudil i kultivar s čistě bílými květy vyšlechtěný roku 1830 v Karlsruhe. Ani Češi se ale nenechali zahanbit: dašický farář Turek vydal v roce 1836 katalog jiřin, které pěstoval na své faře – čítal neuvěřitelných 1142 odrůd! O tom, že jiřiny byly ve své době velmi oblíbenými květinami, svědčí známé jiřinkové slavnosti – výstavy pořádané pravidelně od roku 1837, ale třeba i Smetanova Jiřinková polka.



Nestačí jen pravidelně sekat

Pokud se nám podařilo úspěšně probudit trávník ze zimního spánku, nastává nám už v průběhu jara období pravidelné péče. Má-li být trávník skutečně vzorný, hustý, sytě zelený a bez plevelů, musíme mu věnovat pozornost minimálně každý týden. Nestačí ho jen pravidelně sekat, ale také provzdušňovat, prohrabovat, přihnojovat a chránit proti plevelům, případně škůdcům.



TRÁVNÍK MUSÍ DÝCHAT

Jestliže jsme brzy na jaře nestihli provzdušnění, musíme si teď pospíšet, než nastane období vysokých teplot. Prořezáním travního drnu sice zasáhne do přirozeného života trávníku, ale díky tomuto zásahu se do půdy dostane více vzduchu a bude lépe vsakovat vodu i se živinami z hnojení. Na menších plochách provádíme provzdušnění rycími vidlemi tak, že je v odstupech zhruba 10 cm zapíchneme kolmo do hloubky asi 10 cm a znovu vytáhneme. Speciální aerifikační vidle s dutými hroty zajistí provzdušnění ještě lepší, protože zanechávají v půdě širší otvory, které se pak zaplňují směsí zeminy a písku. Používají se zejména na utužených nebo těžkých půdách.

Pro provzdušnění větších ploch je vhodné si půjčit nebo zakoupit elektrický provzdušňovač s regulovatelnou délkou nožů. Některé sekačky mají jako přídatné zařízení drátěný vertikutátor, který z drnu vyčesává stařinu a mech.



SEKÁNÍ PODLE POČASÍ

Frekvence sekání záleží na tom, jak rychle trávník roste: za suššího léta poroste pomaleji, bude-li hodně pršet a bude teplo, můžeme klidně sekat i několikrát týdně. V létě se intenzivně udržovaný trávník seká zhruba dvakrát týdně, a to od dubna až do října. Pravidelnost je v tomto případě poměrně důležitá, protože není vhodné nechat trávu příliš přerůst – jednak proto, že sekačka se pak zahluje a práce je poměrně namáhavá, jednak proto, že do nitra travního drnu nemůže pronikat dostatek světla a tráva žloutne, takže po seči se objevují žlutá místa. Při každém sekání bychom měli zkrátit stébla asi o třetinu, opět v závislosti na počasí – trávu můžeme nechat delší, pokud je očekáváno sušší období. Stébla pak chrání drny před sluncem a vysycháním.

Kdo se o svůj trávník stará skutečně intenzivně a nevádí mu sekat častěji, může posekanou trávu nechat ležet bez sbírání do koše nebo vyhrabování. Většina moderních sekaček je vybavena funkcí mulčování, která posekanou trávu ještě rozdrťí, aby rychleji zetelela.

HNOJIVA: JAKÁ SI VYBRAT?

Sekáním odstraňujeme část zelené hmoty a s ní i rostlinné pletivo vytvořené z živin. Aby rostliny tuto ztrátu nahradily, začnou z půdy odčerpávat více stopových prvků. Naším úkolem je tyto živiny do půdy doplňovat, a to nejlépe dvakrát ročně – na jaře a na podzim. V dubnu přihnojujeme plným hnojivem, na podzim hnojivem s vyšším obsahem fosforu a draslíku. V našich zahradních centrech si můžete vybrat z celé řady hnojiv určených pro péči o trávník. Většinou granulovaná hnojiva doporučujeme aplikovat pomocí speciálního strojku – rozmetadla, které zajistí rovnoměrný rozhoz v optimální dávce, nejlépe těsně před vydatnějším deštěm, který granulované hnojivo rozpustí a živné látky se tak vsáknou do půdy. Zajímavou novinkou je trávníkové hnojivo s odpuzujícím účinkem proti krtkům. Kromě



výživy obsahuje i aromatické látky, které nejsou krtkům příjemné.

Protože na jaře je důležité podpořit především tvorbu zelené hmoty, obsahují hnojiva určená pro přihnojování v době vegetace ve zvýšené míře dusík. Opačná situace nastává na podzim, kdy přihnojujeme trávník podruhé. Tentokrát nám jde ale především o posílení kořenového systému travin a kvalitní vyzrání nově vytvořených pletiv, proto je v podzimních hnojivech zvýšena složka draslíku a fosforu.

JAK NA PLEVEL V TRÁVNÍKU

Někomu pár sedmikrásek nebo pampelišek v trávníku nevádí, jiný je nemůže vystát. V zásadě je třeba udržovat trávník v bezplevelném stavu, protože invazivní druhy plevelů mohou brzy trávy zcela vytlačit. Protože mají většinou větší listy a rozpínavý růst, brání travám v rozrůstání, ubírají jim světlo a živiny. S menším rozšířením plevelů můžeme bojovat mechanicky – vypichováním nebo vypalováním, případně bodovým ošetřením herbicidem, jinak nasadíme chemii plošně. Pomůžou nám tak zvané selektivní herbicidy, které ničí pouze dvouděložné rostliny, zatímco travám neškodí. S jejich výběrem vám rádi poradíme v našich zahradních centrech.

(red)

Ochrana rostlin v brzkém jaru



KADEŘAVOST BROSKVOŇÍ

Kadeřavost způsobuje houba *Taphrina deformans*, která přezimuje na šupinách pupenů a po jejich vyrašení infikuje mladé výhonky listů.

Pokud se této houbě podaří infikovat rašící listy, jsou další opatření proti propuknutí choroby většinou neúčinná. Úspěšnost ošetření tedy nezávisí na výběru přípravků jako spíše na jeho správném načasování.

První postřik provedeme v době, kdy teploty po dobu několika dnů dosáhnou 8–10 °C, což může být v některých letech i v době zimních měsíců. Dalším výborným ukazatelem pro určení optimálního termínu prvního ošetření jsou okolní rostliny. První ošetření broskvoňí tedy provádíme v době kvetení lísky obecné či na začátku rašení angreštu.



Vhodnými přípravky pro toto ošetření jsou měďnaté fungicidy jako **Kuprikol 50**, **Kuprikol 250 SC**, **Champion 50 WP**. Tyto přípravky účinkují i proti houbám či bakteriím napadajícím větve a kmínky broskvoňí, proto postřik aplikujeme i na tyto části stromu.

Již v jarních měsících je potřeba provést některá ošetření proti chorobám či škůdcům, přestože příznaky jejich působení ještě nejsou vidět. Pozdější zásahy totiž často bývají neúčinné. Připomeňme si teď ty nejčastější.

Druhé ošetření provedeme asi 14 dní po prvním postřiku a zvolíme některý organický fungicid jako **Delan 70WDG**, **Syllit 65 WP** či **Dithane DG Neotec**.



ZÁLIVKA ROSTLIN PO VÝSEVU – PADÁNÍ KLÍČNÍCH ROSTLIN

Zálivka rostlin po výsevu přípravky **Proplant** nebo **Previcur Energy** je určena proti tzv. padání klíčnic rostlin způsobenému parazitickými houbami. Ty napadají kořenový krček, který se zbarvuje do šedočerna, zužuje se, rostlina ztrácí pevnost, „padá“ a postupně hyne. Choroba může také způsobovat odumírání klíčků před vzejitím, vzházení je pak velmi mezerovitě. Napadány jsou všechny zeleniny a okrasné rostliny. Ihned po výsevu nebo přesazení je vhodné do zálivky přidat výše zmíněné přípravky.



HNĚDÉ PADLÍ ANGREŠTU



Tato houbová choroba pochází původně z Ameriky, proto se jí většinou říká „americké padlí“.

Dnes se vyskytuje po celém světě a je nejvážnější chorobou angreštů, může ale napadat i rybíz, zejména rybíz černý. Nejdříve se objevují typické bílé vatovité povlaky na špičkách výhonků angreštu, po odkvětu se tyto povlaky rozšíří i na plody. Šíření padlí napomáhá vlhké počasí s dostatkem dešťových přeháněk a teploty okolo 20 °C. Bílé vatovité povlaky postupně hnědnou, listy zasychají a plody jsou nepoživatelné.

Tato choroba přezimuje na špičkách letorostů, které jsou pokryté šedošedým povlakem, proto je velmi důležité jejich mechanické odstranění při zimním řezu. Angrešty nevysazujeme blízko u sebe a celkově udržujeme stromky vzdušné, nepřehoustlé. I přes tato opatření bývá nutné použít i chemickou ochranu. První ošetření provádíme již při rašení angreštů. Další dvě ošetření aplikujeme těsně po odkvětu angreštu v intervalu 10–14 dní. Jako nejvhodnější se osvědčil přípravek **Discus**.





pěstování pro radost ♥

"ŠTÁVA" pro Váš trávník



Nejčastější příčinou růstu mechu a plevelů v trávníku bývá nedostatek živin v půdě. Zatímco na výživu náročné traviny v takové situaci strádají, nenáročné mechy a plevely se na jejich úkor rozrůstají. Aby trávník netrpěl nedostatečnou výživou, je potřeba jej pravidelně přihnojovat.

Trávníkových hnojiv je na trhu mnoho. Hnojivo MULTIGREEN z řady FLORIA® ovšem na rozdíl od většiny z nich pečuje o trávník komplexně. Působí dlouhodobě, díky čemuž je trávník zásobován živinami po dobu jednoho až čtyř měsíců.

Výživa je kompletní díky obohacení hnojiv o prospěšné mikroprvky, jako je hořčík a železo. A navíc hnojiva FLORIA® obsahují i složky, díky nimž lze jedinou aplikací trávník přihnojit a zároveň odstranit nežádoucí plevel či vypudit krtky. Jedním krokem tak snadno vyřešíte vše, co trávník trápí.

Výběm trávníkového hnojiva, jež zaručuje nejen dlouhodobou výživu trávníku, ale plní i další funkce, ušetříte čas, námahu, skladovací prostory i finanční prostředky.

Trávníková náplast 3 v 1

Nový trávník
vzklíčí již do **3** týdnů

Často se nám v trávníku po zimě objevují lysiny nebo je trávník poškozen pohybem našich domácích mazlíčků a my řešíme, jak nejrychleji a nejlépe trávník opravit. Dříve jsme na opravu těchto míst potřebovali nakoupit několik výrobků (substrát, travní směs a hnojivo), nyní stačí pouze jeden – FLORIA Trávníková náplast® 3 v 1. Tímto jediným výrobkem poškozené místo snadno a rychle opravíte. Jedinečnost výrobku spočívá v originálním řešení. FLORIA Trávníková náplast® 3 v 1 je vyrobena z prémiového kokosového substrátu, semen rychle klíčících trav, dlouhodobě působícího hnojiva a AQUA Cell®.



Novinka!!

Hnojivem proti krtekům

Doba působení
(v měsících)

„Zdobí“ váš pěstěný trávník každé ráno nové krtčiny a nevíte, jak v jejich tvorbě krtekům zabránit? Vyzkoušejte FLORIA® Trávníkové hnojivo s odpuzujícím účinkem proti krtekům 2 v 1. Pravidelným používáním tohoto speciálního trávníkového hnojiva dodáte do půdy společně se živinami i aromatické látky, které jsou krtekům nepříjemné. Pro zajištění správného účinku hnojiva a zapravení aromatických látek do půdy je důležité trávník po přihnojení dostatečně zalážit. Již po dvou aplikacích dochází k vypuzení neinvazivních hostů z přihnojované plochy. Hnojivo vyživuje trávník po dobu jednoho měsíce. Kromě přísunu živin a vypuzení krtek se postará i o potlačení nežádoucích mechu. Zeolitová složka navíc provzdušňuje půdu a zajišťuje pro růst trav optimální podmínky.



Hnojivo, které umí ničit plevel

Doba působení
(v měsících)

Hnojiva obvykle nerozlišují mezi pěstovanou rostlinou a plevelem a k naší škodě podporují růst obou. To však neplatí pro TRAVIN. Toto moderní hnojivo z řady FLORIA® je vyvinuto speciálně pro udržení trávníku v bezpečném stavu. Kromě výživných látek obsahuje i selektivní herbicidy, které likvidují dvouděložné plevely. Takže zatímco tráva po jeho aplikaci utěšeně roste a krásně se zelená, pampelišky, sedmikráska, štolík, jitrocel a další nežádoucí plevely nemají šanci. Docílit dokonalého anglického trávníku lze díky tomuto chytrému hnojivu rychle a jednoduše. TRAVIN je neškodný pro domácí mazlíčky a užitečné organismy.



BiOPON

HNOJIVA PRO ROSTLINY
DO VAŠÍ DOMÁCNOSTI
A ZAHRADY



kapalná: univerzální, zelené, kvetoucí, balkonové, pokojové, muškáty, surfinie a petunie, begonie, kapradiny, trávníky, azalky a rododendrony, růže, durmany, kaktusy, orchideje, zamioculcas, bonsaje, palmy, juky a dracény, zelenina, hořká sůl na jehličnany



granulovaná: univerzální, trávníky, trávníky - mech stop, trávníky - zaplevelení, trávníky - proti žloutnutí, hortenzie, azalky a rododendrony, růže, jahody, vinná réva, borůvky, rajčata, okurky a zeleninu, zahradní květiny, hořká sůl na jehličnany, podzimní univerzální, podzimní na trávníky, podzimní na jehličnany



tyčinky: univerzální, zelené, kvetoucí, orchideje



organická: slepičí hnůj



mykorhiza: jehličnany, rododendrony

Kvalitní nářadí je zárukou kvalitního stříhu

Zahradní nůžky dělíme na dva základní typy: **BYPASS NŮŽKY** mají oba břity ostřené a pohyblivé, což umožňuje stříh blízko kmene. Jsou zvláště vhodné pro mladé a čerstvé větve, řez těmito nůžkami je vždy přesný a rovný.

KOVADLINKOVÉ NŮŽKY mají broušené pouze jedno ostří, přičemž jeho protikus má rovnou střížnou plochu. Hodí se zejména na suché a silné větve, protože řez provedený tímto typem nůžek může způsobit dočasnou deformaci střížené větve.

Nejvýznamnější období pro zahradnické nůžky přichází s jarem. Při výběru nových zahradních nůžek doporučujeme dbát především na účel a záměr využití těchto vašich nových pomocníků a jejich kvalitu, která zajistí pohodu při práci a ušetří čas i síly. Na první pohled se může mnoho zahradních nůžek vzájemně podobat, ale hlavní rozdíly jsou jak v detailu, tak i v životnosti.

Společnost Conmetall, tradiční partner zahrádkářů napříč celou Evropou po více než 30 let, uvádí pro novou sezónu nové moderní a inovativní typy: nůžky, které mají nejen kvalitní čepel s nepřilnavou vrstvou, snižující námahu při stříhání – řada Alu-Line.

Conmetall myslí rovněž na zahrádkáře s menší dlaní, nebo malé pomocníky na

Zahradní nůžky jsou základním vybavením každého zahradníka. Musí být ostré, dobře ovladatelné a odolné. Máme pro vás tipy pro výběr správných zahradních nůžek, pro správný jarní stříh, který rozhoduje o tom, zdali bude vaše celoroční snažení oceněno zaslouženou odměnou.



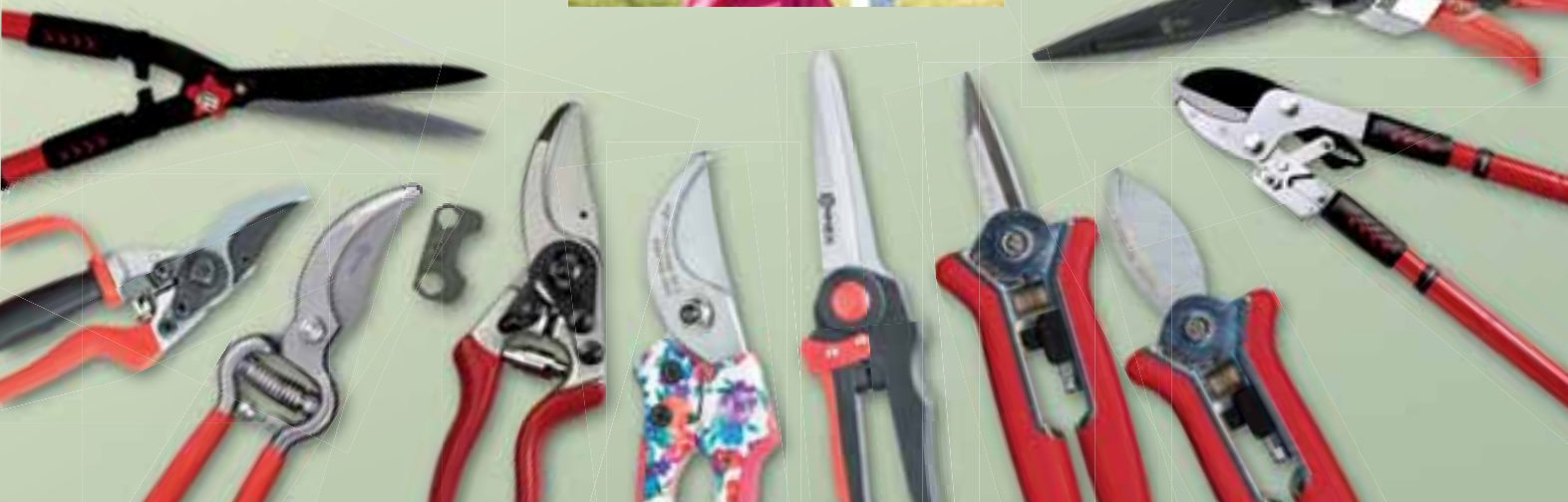
zahradě, pro které připravil řadu nových designových nůžek. Tyto nůžky jsou nejen praktické, ale zároveň v krásném trendovém vzhledu veselých barev a dekorů. Mohou být použity nejen na zahradách, ale také na balkónech nebo v domácnosti.

Conmetall připravil rovněž něco pro ty, kteří preferují komfort a ergonomii. Jedná se o víceúčelové nůžky, které si poradí s každým úkolem, který s nimi budete chtít provést. Konstrukce nůžek z nové řady Power akceptuje anatomii lidské ruky. Nůžky se proto stávají prodlouženou částí našeho předloktí a dlaně a maximalizují tak komfort užívání při maximální kvalitě a snadnosti stříhu.

V případě, že patříte mezi ty, kteří mají svou „zahrádku“ umístěnou pouze v obytných prostorech nebo na balkóně, doporučujeme nůžky z řady určené právě pro tento typ rostlin, které se vyznačují tenčím a tedy i jemnějším stříhem a zároveň jsou v takové velikosti, aby neporušily samotné rostlinky.

Firma Conmetall poskytuje standardní desetiletou záruku na výrobky řady CONNEX včetně zahradních nůžek.

Marek Špiller
Conmetall, spol. s r.o.



Čarodějné metly

Zajímavým přírodním úkazem jsou záhadná rostoucí „hnízda“ ve větvích stromů a keřů. Jsou to čarověníky, lidově nazývané čarodějné metly či čarodějna nebo hromová košťata, věníky a podobně. Díky své rozmanitosti, značné odolnosti a zejména prostorové nenáročnosti mohou najít své uplatnění ve výsadbách zahrad, střešních zahrad, skalek, jako rostliny pěstované v nádobách i na balkonech, terasách, venkovních schodištích a mnoha dalších místech.

Výraz čarověník je složen ze slova věník, které je zastaralým označením pro trs nebo svazek větvíček a zachycuje vzhled objektu. První část slova vystihuje jeho neobyčejnost, domnělý nadpřirozený původ, snad i magickou moc. Výrazy stejného obsahu jsou používány v celé řadě jazyků. Například v angličtině, kde jsou označovány jako „witches' broom“ či v němčině „Hexenbesen“.

Čarověník je shluk znetvořených větví, vyrůstajících na stromech či keřích bez obvyklé pravidelnosti a zákonitosti. Větve vyrůstají z jednoho místa z normálně rostoucích větví a vytváří se na nich velké množství pupenů. Čarověníky mohou být různých velikostí a tvarů (metlovité,

hnízdovité, apod.), s různou hustotou větví a jejich uspořádáním. Nevyskytují se ovšem pouze na dřevinách, ale hojnou měrou i na bylinách, kde vznikají obdobně deformované útvary. Často tak bývá znetvořena i celá rostlina.

Se zmenšujícím se prostorem zahrady možnost uplatnění čarověníků výrazně stoupá. Na rozdíl od velkých zahrad, kde jsou dřevinami pouze doplňkovými, v malých zahrádkách se čarověníky mohou stát dřevinami hlavními. Obzvláště v poslední době, kdy jsou stále větší požadavky na minimální údržbu a pracovní nenáročnost výsadby, si čarověníky hledají své příznivce. Vhodně zvolené kultivary čarověníků dokonce vylou-

čí jakoukoli péči po dobu několika let (kromě hnojení). Zcela odpadá pro laika nepříjemné každoroční trápení s řezem a údržbou vzrůstnějších dřevin.

Obecně se však dá říci, že čarověníky jsou vzhledem k vysokému obsahu cytokininů odolnější než původní druhy. Navíc díky svým malým rozměrům (velikost kořenového systému je přímo úměrná velikosti nadzemní části) nevyžadují tak hluboké a živné půdy, což je velkou výhodou v zahrádkách a předzahrádkách, kde bývá zpravidla jen nedostatečná výška navezené zeminy.

Miroslav Kostelníček
(Ukázka z autorovy knihy *Čarověníky v naší zahradě*, vydala Grada, 2009)

Čarověníky ve světě a u nás

V mnoha státech Evropy včetně České republiky je mnoho sběratelů, kteří čarověníky vyhledávají, sbírají, přemnožují a zkouší. Uvádí tak do sortimentu nové zakrslé či bizarně rostoucí kultivary jednotlivých druhů. Za svými „úlovky“ jezdí nebo létají i tisíce kilometrů, brodí se vysokým sněhem Tajgy a podstupují tak mnohá neznámá rizika v evropských či asijských pohořích. Své úlovky si pak vyměňují mezi sebou, případně se zámořskými kolegy. Mnozí pohodlnější pouze pozorně sledují rostliny ve svém blízkém okolí a náhodný sběratelský výsledek se dostaví též. Velice si vážíme všech, kteří tyto útrapy sběru a objevování podstupují, i těch,

kteří sbírají pouze ve svém okolí. Rostlinný materiál přemnožený z těchto náhodných sběrů často opravdu neroste, někdy odumírá až po mnoha letech čekání na výsledek.

V Arboretu Šmelcovna Boskovice máme vysazeny jednotlivé rostliny i celé kolekce sběratelů a pěstitelů, například od Františka Chládky z Letovic, Karla Kalouše z Duban (na obrázku), Vladimíra Valenty z Bělečka, Miroslava Kostelníčka z Jalubí, Dušana Horáka z Bystrice pod Hostýnem a mnohých dalších. Tyto výsadby jsme prováděli na podnět Svazu školkařů ČR z čarověníků, u nichž je záruka dalšího zdárného vývoje. Mnoho jmen sběratelů a pěstitelů čarověníků uvádí Ing. Karel Hieke ve své knize *České šlechtění okrasných dřevin* vydané v roce 2004 nákladem Svazu školkařů ČR.

Jsme přesvědčeni, že v letech minulých vznikla z čarověníků většina dnes běžně v evropských školkách pěstovaných zakrslých či bizarně rostoucích jehličnanů, například *Picea abies* „Kříčky“.

Josef Janků
Arboretum Šmelcovna



Produktové novinky z oblasti ochrany a výživy rostlin

Rok 2013 je plný produktových novinek, a to jak z oblasti ochrany rostlin, tak z oblasti výživy rostlin.

Z ochrany rostliny, konkrétně z insekticidů, to je například **ACTARA 25 WG**, systemický insekticid ve formě granulí k hubení mandelinky bramborové a mšic v bramborech a mandelinky bramborové v rajčatech. **PLENUM** je účinný insekticidní přípravek k hubení mšic na bramborech, celeru, jahodníku, kapusty, květáků, aj. a k hubení mšic a molice na okrasných rostlinách, okurkách, paprikách, rajčatech, aj. V nové formulaci je opět na trhu také insekticidní přípravek **RELDAN 22**.

Z fungicidních přípravků tvoří novinky **ACROBAT MZ WG**, **INFINITO**, **PREVICUR ENERGY**, **TERCEL**, nové sady **ZDRAVÁ KONIFERA** a **ZDRAVÉ RAJČE**.

Velmi zajímavou novinkou v oblasti herbicidů je známý a velmi oblíbený totální herbicid



DOMINATOR v novém balení s okamžitým použitím v rozprašovači. V lahvi o objemu 500 ml je rozpuštěno 12,5 ml přípravku, který jednoduše a bezpečně zlikviduje plevele či jiné rostliny na chodnících, v prostorách kolem plotů nebo na jiných nezemědělských plochách. Další nové balení 12,5 ml tak může představovat náhradní náplň do rozprašovače nebo další typ balení produktu **DOMINATOR**.

Také skupina hnojiv má své zástupce v letošních novinkách. Velkou skupinu tvoří nová **KRYSTALICKÁ HNOJIVA EXTRA**. Tato hnojiva vynikají zcela novou strukturou, která umožňuje rychlejší a dokonalejší rozpustnost hnojiv ve vodě. Výsledný hnojivý roztok je tak čirý a bez zákalu. Díky této vlastnosti jsou tato hnojiva velmi vhodná pro aplikaci závlivkou, postřikem nebo také pro hydroponii. Hnojiva obsahují vysoký obsah základních živin a šesti mikroprvků (bór, měď, železo, mangan, molybden a zinek). Všechna hnojiva obsahují snad nejvýznamnější mikroprvek – železo – ve vylepšené formulaci DTPA. Balení 400 g jsou určena až na 400 l závlivky.

TYPY A PŘEDNOSTI HNOJIV:

Krystalické hnojivo Extra Jahody

NPK 15-15-25 + B, Cu, Fe, Mn, Mo, Zn

Vysoký podíl draslíku pro dobrý výnos jahodníku.

Krystalické hnojivo Extra Muškáty

NPK 13-10-25 + B, Cu, Fe, Mn, Mo, Zn

Vysoký podíl draslíku pro bohaté kvetení muškátů.



Krystalické hnojivo Extra NPK Zelenina

NPK 18-18-18 + B, Cu, Fe, Mn, Mo, Zn + zvýšený obsah B, Cu, Zn

Vysoký a vyrovnaný poměr živin pro zeleninu. Zvýšený obsah mikroprvků působí příznivě proti vzniku některých poruch rostlin z nedostatku mikroprvků (srdéčkové hniloby, chlorózy, dutost a hniloby košťálů, zpomalený růst, drobnolistost, atd.).

Krystalické hnojivo Extra Petunie a surfinie

NPK 15-10-23 + B, Cu, Fe, Mn, Mo, Zn + zvýšený obsah Fe

Zvýšený obsah železa a snížený obsah fosforu působí proti chlorózám (žloutence) petunií a surfinií.



Krystalické hnojivo Extra Plod a květ

NPK 15-20-25 + B, Cu, Fe, Mn, Mo, Zn

Vysoký obsah fosforu pro nakvétání rostlin, vysoký obsah draslíku pro bohaté kvetení a tvorbu plodů.

Krystalické hnojivo Extra Rododendrony

NPK 20-15-20 + B, Cu, Fe, Mn, Mo, Zn

Vysoký poměr dusíku a draslíku pro dobrý růst a kvetení kyselomilných rostlin.

Krystalické hnojivo Extra Univerzální výživa a regenerace

NPK 20-20-20 + B, Cu, Fe, Mn, Mo, Zn + zvýšený obsah B, Cu, Zn

Vysoký a vyrovnaný poměr živin. Používá se zejména pro regeneraci a další výživu trávníků, okrasných rostlin, zeleniny a ovocných dřevin a keřů. Jeho použití se doporučuje především při příznacích zasychání listů, pozastaveného/zabrzdněného vzrůstu, při slabé tvorbě květů nebo slabě vybarvených květech a při pěstování na půdě chudé na živiny. Zvýšený obsah mikroprvků působí příznivě proti vzniku některých poruch rostlin z nedostatku mikroprvků (srdéčkové hniloby, chlorózy, dutost a hniloby košťálů, zpomalený růst, drobnolistost, atd.).

Více informací naleznete na www.agrobio.cz.



VYPĚSTUJTE SI ŠŤAVNATÉ A SLADKÉ JAHODY

Pěstování jahod je u nás velice oblíbené a jen těžko si lze představit klasickou českou zahrádku bez těchto rostlin. V dnešní době je velmi populární pěstovat jahody i na balkónech a terasách v květináčích nebo v truhlících.

Jahodník potřebuje půdu s dostatečným množstvím živin, pravidelné přihnojování a vydatnou závlivu. Velmi oblíbené hnojivo na trhu je Agro organo-minerální hnojivo pro jahody, které jim dodá dlouhodobě dostatečné množství živin ve vyváženém poměru. Působí již během několika dnů po aplikaci. Obsahuje kokosová vlákna, která provzdušní půdu a umožní tak rostlinám vytvořit bohatý kořenový systém pro zdravý růst. Další přírodní složkou je rohovina, která je přírodním zdrojem dusíku a napomáhá nárůstu zelené hmoty. Minerální složka příznivě působí na bohaté kvetení, které je velmi důležité pro tvorbu chutných a zdravých plodů. Hnojivo je vhodné pro všechny typy jahodníků pěstovaných na záhonech i v pěstebních nádobách.



REGENERACE PRO TRÁVNÍK

Pokud váš trávník nepřežil zimu v nejlepší kondici a potřebuje na začátku nové sezony povzbudit, vyzkoušejte brzy na jaře Intervenční hnojivo Substral na trávník. Obsahuje rychle přístupné živiny, a tak dokáže rychle dostat poškozený trávník do kondice.



NEJEN PRO ZDRAVÉ OVOCE

Širokospektrální insekticid RELDAN 22 pro ředění vodou je určen k hubení savých a žravých škůdců na ovocných dřevinách, například mšic, pilatek, obaleče jablečného či vrtule třešňové. Používá se také k likvidaci blýskáčka řepkového a dalších škůdců.



VÝSADBA S MYKORHIZOU

Při výsadbě okrasných jehličnanů je vhodné pro jejich dobré zakořenění a zdárný růst vyplnit výsadbovou jámu přípravkem Ectovit. Tento přípravek obsahuje směs mykorrhizních hub, které se naváží na kořenový systém stromku a následně mu dodávají v průběhu jeho života potřebné živiny.



KRÁSNÁ ZAHRADA SE PSEM I KOČKOU

Přírodní repelentní přípravek KP STOP-PES zabraňuje znečišťování rostlin psy a kočkami na nežádoucích místech (výsadby, truhlíky, záhony). Přípravek obsahuje přírodní silice se speciálním aromatem, které se vlivem tepla vypařují a domácím zvířatům tak nevoní. Aplikuje se od března do října a působí až dva měsíce.



DOMINATOR NEDÁ PLEVELU ŠANCI

Totální herbicidní přípravek DOMINATOR je určen k hubení nežádoucí vegetace (jednoleté a vytrvalé plevely) na nezemědělských plochách, například kolem plotů, domů, na chodnicích. Je určen k okamžitému použití v rozprašovači.



S GARDEN LANDEM UŠETŘÍTE

Ve vybraných zahradních centrech můžete využít zajímavé akce, kterou připravujeme **ve spolupráci s firmou Nohel Garden. Na vybraný sortiment zahradních potřeb POSKYTUJEME SLEVOU 15 %**. Sleva se vztahuje každý týden na jiné zboží.

Speciální řada se značkou Zahradní centra CS

Ve spolupráci se společností AGRO CS jsme pro zákazníky našich zahradních center připravili exkluzivní řadu přípravků s logem obchodního družstva Zahradní centra CS.



Kromě zahradnického substrátu s obsahem mykorhizních hub, substrátu pro balkonové rostliny a mulčovací kůry vám doporučujeme zejména **SUPERCRYSTAL**. Toto krystalické rozpustné hnojivo je vhodné pro všechny druhy rostlin na zahradě. Obsahuje základní živiny potřebné k dobrému vývinu rostlin – dusík, fosfor, draslík, a mikroprvky – bór, molybden, měď, železo, mangan a zinek. Rostliny budou

stále zásobeny všemi potřebnými živinami. Zajistíte si tak jejich bujný růst, bohaté kvetení a plodnost a zabráníte nepěknému žloutnutí listů. K výživě ovocných stromů, zeleniny a okrasných rostlin je určeno **Hnojivo pro celou zahradu**. Bezchloridové granulované hnojivo obsahuje navíc mikroprvky a používá se k základnímu hnojení na jaře a k pravidelnému přihnojování během vegetace.

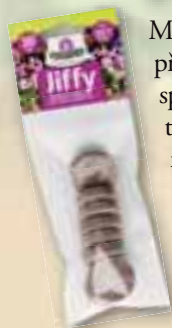




Vyzkoušejte Rosteto salátovou mísu

Už se také jako já těšíte na to, až si utrhnete čerstvá rajčata, salát, okurku nebo papriku a uděláte si skvělý čerstvý zeleninový salát? Přidáte trochu bylinek, balkánského sýra, olivového oleje, necháte vychladit a s lehce opečenou čerstvou bagetkou se do toho pustíte...

To jsou radosti, které nám přináší pěstování zeleniny. Samozřejmě nesmíme zapomenout na spousty vitamínů a zdravých prospěšných látek, obsažených v doma vypěstovaných zeleninách. Jaké odrůdy a které plodiny se zrovna na takové saláty hodí, v tom vám pomůže nový koncept ROSTETO edice Salátová mísa. V tomto konceptu najdete naprosto vše, co potřebujete k předpěstování sazenic zeleniny a bylinek. Najdete zde speciální minipařeniště na předpěstování sadby, jmenovky, abyste věděli, kde jakou odrůdu máte vysetou, i speciální výsevni substrát Rosteto cocopress. Tento substrát zajistí úspěšné vzcházení semen, a protože je naprosto čistý bez zárodků nebezpečných hub, nedochází při vzcházení k takzvanému padání klíčících rostlin.



Můžete si také vyzkoušet předpěstování sazenic ve speciálních rašelinových tabletách **jiffy**. Do každé rašelinové tablety vložíte jedno semínko, následně tablety zalijete a přiklopíte minipařeništěm. Rostlinka tabletu kompletně prokoření a vy pak sazenici i s takto prokořeněnou tabletou sázíte rovnou do záhonu nebo truhlíku na balkoně.

Koncept obsahuje i Rosteto **stimulátor růstu s humátem**. Tento stimulátor napomáhá k tvorbě kořenového systému, jeho používání při záливce pomáhá odolávat rostlinám nepříznivým vlivům prostředí a podporuje i násadu květů a vyzrávání plodů.

Další specialitou, kterou najdete v konceptu ROSTETO edice Salátová mísa, je směs mykorrhizních hub v přípravku **Symbivit** a **Symbivit na rajčata a papriky**. V okamžiku, kdy budete sazenice



přesazovat na záhon, přidejte ke kořenům jeden z těchto přípravků. Mykorrhizní houby se začnou okamžitě připojovat na mladé kořeny sazenic a začnou s nimi žít v symbióze. Budou jim pravidelně dodávat živiny, vodu a další důležité látky obsažené v půdě. Díky tomu, že tyto houby rychle rostou, dostane rostlina jimi ošetřená daleko více živin i z prostoru, kam nesaahají její kořeny. V pokusech bylo dokázáno, že díky této spolupráci hub a vyšších rostlin dochází v takto ošetřených rostlinách k výraznému navýšení množství vitamínů a antioxidantů než při pěstování bez mykorrhizních hub. Rostliny déle kvetou, více plodí a hlavně je nemusíme tak často hnojit.

Najdete zde i nové zajímavé odrůdy zeleniny, jako jsou například nová žíhaná rajčata **Tigerella**. Tyčkové rajče výrazné chuti s pevnou slupkou vhodné i k pěstování v nádobách. Nebo **drobné rajčátko odrůda Strillo**, které tvoří velké vijany plné drobných koktejlových rajčat odolných proti praskání. Nebo **odrůda Marienka** s drobnějšími plody, taktéž odolnými proti praskání s pozvolným dozráváním. Tato odrůda je vhodná

i k delšímu skladování a vydrží po utržení až 14 dnů doma na míse.



Určitě nesmíme zapomenout na zajímavý výběr paprik. Za zmínku stojí **odrůda Raduza**, jejíž červené masité plody se hodí jak ke konzumaci za syrova, tak na plnění i pečení na grilu, nebo **paprika Ostry** pro milovníky mírně pálivých salátů.

V konceptu Rosteto edice Salátová mísa najdeme i celou řadu bylinek, které jsou ideální k ochucení čerstvých zeleninových salátů. Výborné jsou bazalky, dobromysl nebo koriandr.

ROSTETO edice Salátová mísa vám pomůže vybrat a vypěstovat si nejen na své zahradě, ale třeba i na balkoně výbornou směs zelenin a bylinek pro nejzdravější saláty právě z vaší sklizně. Přejeme všem zahrádkářům a začínajícím pěstitelům, **ať vám to roste s ROSTETO.**

David Brom
ZC s.r.o.

Živá voda pro vaše rostliny

JARO KONEČNĚ UKAZUJE SVOJI KRÁSNEJŠÍ TVÁŘ A MY MŮŽEME PO DLOUHÉ DOBĚ ZAČÍT MYSLET NA NAŠE ZAHRÁDKY A BALKÓNY. UŽ SE CHYSTÁTE NA NÁKUP NOVÝCH BALKÓNOVÝCH KVĚTIN NEBO PŘESAZOVÁNÍ TĚCH LOŇSKÝCH? CHCETE, ABY PĚKNĚ ROSTLY A VYTVÁŘELY ATMOSFÉRU, KTEROU MÁME VŠICHNI TAK RÁDI? PAK JE TŘEBA PŘIPRAVIT PRO ROSTLINY VHODNÉ PROSTŘEDÍ A ZAJISTIT JIM DOSTATEČNÝ PŘÍSUN LÁTEK, KTERÉ JE BUDOU UDRŽOVAT VE SKVĚLÉ KONDICI.

Nejpovolnějšími pomocníky, kteří vám při plnění tohoto úkolu přijdou vhod, jsou Vitality Komplex a Vitality Komplex FORTE. Obsahují tři základní složky, které každá rostlina potřebuje pro svůj zdravý růst a vývoj; přírodní enzymy ze zařivacího traktu kalifornských žíval, huminové a fulvinové kyseliny a živiny důležité pro základní výživu rostlin. Všechny tři látky tvořící Vitality Komplex dodají každé rostlině vše potřebné:

- bujnější růst a kvetení
- rychlejší přesun živin z půdy do rostliny
- lepší regeneraci rostlin po poškození chorobami a škůdci
- bohatý zdroj důležitého humusu pro vyčerpanou půdu

Pokud jsou rostliny hodně poškozené, použijte **letošní zahrádkářskou novinku Vitality Komplex FORTE s dvojnásobným množstvím přírodních enzymů** a dalších účinných látek. Jedná se o silnější výluh, který je připraven k okamžitému použití. Stačí jen protřepat a aplikovat rozprašovačem na listy rostlin. Pokud rostlina nebyla zcela poškozena, odmění se novými přírůstky a zdravým růstem. Nemusíte se bát použít Vitality Komplex FORTE **také na zdravé rostliny nebo později za vegetace jako spolehlivou prevenci**. Použitím Vitality Komplexu nahradíte jedno hnojení, proto nepoužívejte najednou s jiným hnojivem, je vhodnější přihnojení vynechat.

www.vitalitykomplex.cz



 **AGRO CS**

Dělejte s námi svět krásnější 



Staré odrůdy jabloní v zahradách a v krajině

V několika posledních letech sílí snaha opět vrátit do krajiny i do malých zahrad staré odrůdy jabloní. Je to přece opravdu pohoda sednout si jen tak na zahradě na lavičku do stínu staré jabloně, odpočívat a kochat se okolím. Toto se dá samozřejmě uskutečnit i v krajině pouze s tím rozdílem, že zde si sedneme na zem nebo na nějaké provizorní sezení, které může být zbudováno v rámci turistické či naučné stezky.



Po naší zkušenosti a konzultaci této otázky na přednáškách Českého zahrádkářského svazu se domníváme, že je třeba pro širokou (hlavně částečně laickou) veřejnost stanovit, co to vlastně staré odrůdy jsou. Jsme přesvědčeni, že mezi ně určitě nepatří moderní odrůdy z 60.–70. let minulého století, i když někteří odborníci je za staré považují. Podle našeho názoru jsou staré odrůdy ty, které tvořily tržní sortiment ovoce zhruba do druhé světové války a těsně po ní. Jedná se například o odrůdy Bojkovo, Boskopské, Jadernička moravská, Kanadská rejeta, Parkerovo, Panenské, Malinové holovouské, Parména zlatá zimní, Sudetská rejeta, Strýmka a mnoho dalších.

Některé z těchto odrůd jsou vysazeny ve starém historickém sadu Arboreta Šmelcovna. Většina těchto odrůd je popisována v soudobé odborné literatuře,

například v publikaci *Moravské ovoce*, jejímž autorem je František Suchý, inspektor ovocnářství a zelinářství při českém odboru zemědělské rady pro markrabství Moravské. Mnoho těchto odrůd a jejich synonym je popisováno a evidováno s patřičným doporučením k pěstování v různých pěstebních a klimatických podmínkách v Pomologickém klíči, vydaném a zpracovaném v roce 1947 ve Zlíně Ladislavem Vlkem. Tento klíč sloužil jako praktická příručka k rychlému posuzování vlastností důležitých odrůd a k sestavování výběru ke speciálním účelům. Na blanenském okrese se novodobě touto problematikou zabýval i Ing. František Mlateček, který lokalitu ovocného sadu na Dvou dvorech popisuje v díle *Parky a parkové areály boskovicka a Blanenska* z roku 2000.

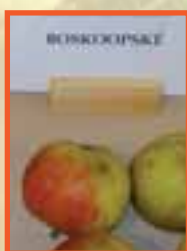
Před výsadbou starých odrůd jabloní je třeba znát několik základních podmínek: staré odrůdy jsou dlouhověké, mnohé z nich s opožděnou plodností, musí se sázet v širším sponu na podnožích pro vzrůstné odrůdy (A2, případně semenáč) a vyžadují chemickou ochranu proti strupovitosti a padlí, případně proti dalším chorobám.

Domníváme se, že podstatně vhodnější pro krajinný vzhled je dnes použití třeshně ptačí – *Prunus avium* (syn. *P. cerasus avium*). Tato kultura je určitě vhodná svým vzhledem do krajiny, dobře roste, kvete, plody uspokojí potřebu ptactva a v současné době není třeba ji chemicky ošetřovat proti houbovým chorobám. Ale o tom snad někdy v příštím vydání TIPu.

Je na omylu ten, kdo se domnívá, že v dnešní intenzivně uspěchané době se nedá zajistit výsadbový materiál starých odrůd. Vzniklo několik ovocných školek, které tyto odrůdy pěstují a jsou schopny postupně uspokojit zájem. Samozřejmě, že tato záležitost není plošná, je dlouhodobá, tak jako dlouhověkost starých jabloní.

Touto problematikou se zabývá i Mendelova univerzita v Brně a ÚKZÚZ Brno má na pracovišti Lysice vysazenu sbírkovou kolekci starých odrůd. V současné době je možné vzorky ovoce starých jabloní vidět na výstavách ovoce. Ilustrační foto zveřejněné v tomto článku bylo pořízeno na jedné z těchto výstav.

Josef Janků, Barbora Faltýnková
Arboretum Šmelcovna, Boskovice





Kouzlo Přírody

přírodní produkty pro dům a zahradu

Používání přírodních produktů a návrat k přírodě patří v dnešní době k velmi moderním trendům české společnosti. Nabídka těchto produktů do zahrady nebyla v minulosti příliš široká. Od února tohoto roku tak nabídku „přírodních produktů“ vhodně doplňuje a rozšiřuje nová řada výrobků **KouzloPřírody**. Díky tomu, tak mohou vybírat z ucelené a široké nabídky produktů z přírody nejen zahrádkáři.

Řadu výrobků **KouzloPřírody** tvoří 26 přírodních produktů, které jsou rozděleny do pěti základních skupin:



VÝŽIVA Z PŘÍRODY

Tuto skupinu tvoří 8 kvalitních přírodních (organických) hnojiv, která jsou vhodná pro základní nebo speciální výživu rostlin na zahradě.

TIPY: Cvrčkovo hnojivo – české přírodní hnojivo z exkrementů cvrčků se širokým rozsahem použití, Draselné hnojivo Vinasse – hnojivo s velmi vysokým obsahem draslíku pro vyšší výnos rostlin.



BYLINKY Z PŘÍRODY

Jedná se o velmi speciální a na trhu ČR zcela novou skupinu 11-ti produktů, tvořených z vodného extraktu, převážně z českých bylin. Díky svému širokému použití zcela vybočuje z ostatních skupin KouzloPřírody.

Produkty tvoří růstové aktivátory pro různé druhy rostlin vhodné pro stimulaci růstu, výnosu a vitality rostlin s odpuzivým účinkem proti škodlivému hmyzu, s antibakteriálními a protiplísňovými účinky, nebo také tělová tonika s odpuzujícím účinkem proti hmyzu klíšťatům. **TIPY:** Bylinky rozprašovač – pěstování např. máty, meduňky, rozmarýny, libečku, bazalky, aj. přírodní cestou, Zelené pokojové rostliny koncentrát – závlivka nebo postřik okrasných rostlin ozdobných listem.



PODPORA Z PŘÍRODY

Tvoří 3 přírodní produkty podporující růst, vývoj, vitalitu a odolnost rostlin vůči stresům nebo odolnost rostlin proti vymrzání a vysychání. **TIPY:** Humát kyselý – vhodný při přesazování, proti stresům rostlin u kyselomilných rostlin, Proti vymrzání rostlin – významně omezuje vymrzání rostlin závlivkou ke kořenům.



REPELENTY Z PŘÍRODY

Tuto skupinu reprezentují 3 známé přírodní repelentní přípravky STOP-PES a STOP-Z.

TIP: Stop-Pes granulát – zabraňuje znečišťování psy a kočkami na nežádoucích místech.



ČISTOTA Z PŘÍRODY

Prvním zástupcem této skupiny je produkt Harmonie zahradního jezírka.

TIP: Harmonie zahradního jezírka - pročištění a rozjasnění vody, omezení zelených řas, likvidace jedovatých látek jako jsou amoniak, nitrity, opalovací krémy, apod.



AgroBio
OPAVA

www.agrobio.cz



www.kouzlaprirody.cz



ČTYŘLÍSTEK zahradní centrum, s.r.o.

Zahradní centrum Čtyřlístek bylo prvním zahradním centrem, které v Brně vzniklo ještě před rokem 1989, v době, kdy ještě neexistovaly dnešní hobby markety. Zároveň je jedním ze zakládajících členů obchodního družstva Zahradní centra CS.

Naše zahradní centrum najdete v Brně poblíž Zoologické zahrady. Areál prodejny se snažíme neustále inovovat, zlepšovat a modernizovat pro větší pohodlí zákazníků a zkvalitnění poskytovaných služeb. Najdete zde dětský koutek a v sezóně příjemné posezení s občerstvením pod altánem.

Obchodní strategií našeho centra je nabídka co nejširšího sortimentu zboží, které souvisí se zahradou. Najdete zde kompletní nabídku zahradnických potřeb včetně hnojiv a substrátů s privátní značkou družstva Zahradní centra CS, které naši dodavatelé vyrábějí podle našich receptur. V poslední době se zaměřujeme na rozšíření dekoracních

předmětů, bytových „maličkostí“, řezaných květin a pokojových rostlin. Velmi si zakládáme na tom, že se vždy snažíme odborně poradit zákazníkovi nejen při výběru rostlin, ale i hnojiv a přípravků k jejich případnému chemickému ošetření. Zajímavou nabídkou jsou pravidelné střeďeční akce, kdy na vybrané zboží poskytujeme slevu ve výši 15 %.

Velký výběr nabízíme i v sortimentu venkovní prodejny. Listnaté i jehličnaté dřeviny a keře pro vás nakupujeme od předních českých, ale i zahraničních pěstitelů. Samozřejmostí je množství nejen rostlinných druhů, ale i jejich odrůd – malé rostliny i velké solitéry, skalničky a trvalky od nejlepších specializovaných zahradníků. Snad nejznámější jsme množstvím a kvalitou balkonových rostlin, které vám rádi vysadíme do truhlíků podle vašeho přání a představ.

Z výše zmíněné nabídky ovocných stromů a drobného ovoce v našem

sortimentu najdete i méně obvyklé druhy jako je rakytník, kamčatská borůvka, kustovnice, muchovník, klanopraška a jiné. V posledních šesti letech se zabýváme také dovozem kořenů a bylin z Itálie. Rostliny pěstované v teplejším podnebí mají podstatně silnější aroma a jsou proto velmi žádané.

Zahradní centrum Čtyřlístek pořádá různé akce, jako jsou výstavy kaktusů a sukulentů, doplněné prezentací dodavatelských firem. Promotéři vám představí své novinky a vysvětlí použití jednotlivých produktů a jejich význam. V dubnu chystáme zahájení balkonových rostlin a ovocných stromků a také výstavu sukulentů. Koncem května pak klub ASTROPHYTUM pořádá svoji již tradiční výstavu kaktusů. V říjnu navážeme na loňský dýňový den, kde se pokusíme zabavit nejen vás, ale i vaše děti. Rádi bychom vás pozvali i na zahájení adventu, kde si pod vedením našich aranžérek můžete vyrobit vlastní vánoční dekoraci. Doplnkovou službou jsou i zahradní realizace a údržby zahrad.

Ing. Pavel Kutílek
ZAHRADNÍ CENTRUM
ČTYŘLÍSTEK, s.r.o.





HROCH group s.r.o.



Zahradnické centrum Stará Ves

Zahradnické centrum ve Staré Vsi nad Ondřejnicí působí na trhu již přes 15 let. Jeho zakladatelem byl Ing. Stanislav Bálek, CSc. Od roku 2009 provozuje Zahradnické centrum firma HROCH group s.r.o.

kteří můžete věnovat svým blízkým či známým jako originální dárek. Při nákupu akceptujeme platební karty.

Nezanedbatelnou aktivitou zahradnického centra je vazba řezaných a sušených květin. Pro naše zákazníky zhotovujeme originální dárkové i smuteční vazby, kompletní květinovou výzdobu pro svatební den či jinou příležitost. Velkou oblibu si získaly jarní a adventní výstavy. Dekorační zboží a vazby předvádíme formou tematických prezentací, které mohou zákazníky inspirovat k vlastní tvorbě nebo si mohou výrobky zakoupit. Během roku nabízíme aktuální nabídky zboží a slevové akce, o kterých informujeme na internetových stránkách

www.hrochgroup.cz

Upozornění pro zákazníky:

V letních měsících připravujeme změnu sídla zahradnického centra. Sledujte, prosím, pozorně naše internetové stránky, kde budete o změně včas informováni.



V zahradním centru najdete široký sortiment okrasných rostlin. Velkou pozornost věnujeme především výběru zajímavých odrůd japonských javorů, které nabízíme v opravdu bohaté škále. Kromě okrasných rostlin si vyberte i ovocné stromy, osiva, cibuloviny, hnojiva, přípravky na ošetřování rostlin, keramiku a další potřeby pro zahrádkáře. Sortiment každoročně doplňujeme o novinky na trhu. Součástí prodejního areálu jsou ukázkové výsadby okrasných rostlin včetně vodních ploch, které slouží jako inspirace zákazníkům při nákupu. V zahradnickém centru preferujeme individuální přístup k zákazníkovi, poskytování odborných znalostí při výběru rostlin a poradenskou činnost v ostatních oblastech. V zahradnickém centru si můžete kromě zboží zakoupit dárkové šeky,





ZAHRADNÍ CENTRA CS



SEZNAM PRODEJEN



Agroservis Stupava

Hviezdoslavova 74, 900 31 Stupava, Slovensko
Tel.: +421 265 935 729
www.agro-servis.sk



Hortisentrum s.r.o.

Komenského 220 Kalabousek 145
667 01 Židlochovice 286 01 Čáslav
Tel.: +420 547 231 040 Tel.: +420 327 313 010
www.hortis.net



John zahradnictví s.r.o.

Pardubická 757, 500 04 Hradec Králové – Kukleny
Tel.: +420 602 449 138
www.john.cz



Čtyřlístek zahradní centrum, s.r.o.

Bystrcká 40, 624 00 Brno
Tel.: +420 546 223 042
www.ctyrlistik-centrum.cz



JINÁ ZAHRADA s.r.o.

Ústecká ul. Josefodolská ul.
403 17 Chabařovice 293 01 Ml. Boleslav-Debř
Tel.: +420 606 094 474 Tel.: 326 210 555
www.jinazahrada.cz



Ľubomír Šujan – Záhradníctvo Šujan

958 53 Skačany 567, Slovensko
Tel.: +421 908 600 120
www.sujan.sk



Flora centrum – Mrázovi

Jáchymovská 49, 360 04 Karlovy Vary
Lidická 70, 360 20 Karlovy Vary
Tel.: +420 353 225 752
www.flora-centrum.cz



Josef Janků – Arboretum Šmelcovna

Šmelcovna 1364/3 Pražská
680 01 Boskovice 263 01 Dobříš
Tel.: +420 516 453 071 Tel.: +420 602 383 922
www.smelcovna.cz



Malinkovič – zahradní centrum

Bratislavská 16, 690 02 Břeclav
Tel.: +420 519 330 294
www.malinkovic.cz



Stanislav Kopřiva – zahradní centrum

Dubany 17, 530 02 Pardubice
Tel.: +420 734 638 230
www.zahradnictvi-dubany.cz



Zahradní centrum Parkon

Kanín 116, 289 07 Libice nad Cidlinou
Tel.: +420 739 011 133
www.parkon.cz



Záhradníctvo SADEX – Ing. Rastislav Feriančík

Duklianska 19/B, 080 01 Prešov, Slovensko
Tel.: +421 903 600 019
www.zahradnictvo-sadex.sk



Tvsrad Trnava

Okružná 21, 917 01 Trnava, Slovensko
Tel.: +421 335 341 701
www.tvsrad.sk



Záhradníctvo Vaňo s.r.o.

M. R. Štefánika 1817/29, 026 01 Dolný Kubín,
Slovensko
Tel.: +421 903 503 294
www.zahradnictvovano.sk



Zahradnictví Kunratice

Kunratická spojka 1623, 148 00 Praha 4
Tel.: +420 602 226 876
www.zahradnictvikunratice.cz



Zahradnické centrum Stará Ves

Krmelínská 218, 739 23 Stará Ves nad Ondřejnicí
Tel.: +420 558 669 031
www.hrochgroup.cz



Záhrady Dobrá Niva s.r.o.

Slobody 5, 962 61 Dobrá Niva, Slovensko
Tel.: +421 455 382 579
www.zdn.sk



Zahradní a parková spol. s r.o.

Chebská 185, 353 01 Mariánské Lázně
Tel.: +420 354 622 135
www.zahradaml.cz

Akce zahradních center

Zveme Vás na návštěvu
jarních výstav a akcí
do našich zahradních center.

Agroservis, Stupava

6. 4. 2013

Odborné poradenstvo záhradného
architekta

4. 5. 2013 Deň matiek

Odborné poradenstvo záhradného
architekta

11. 5. 2013

Promo akcia výrobkov Agro CS

ČTYŘLÍSTEK ZAHRADNÍ CENTRUM, s.r.o., Brno

6.–21. 4. 2013

Výstava sukulentů a zahájení prodeje
ovocných stromků a balkonovek

25. 5.–2. 6. 2013 Výstava kaktusů

5. 10. 2013

Podzimní výstavka ovoce, zahájení
prodeje ovocných stromků a dýňování

30. 11. 2013 Zahájení adventu

Arboretum Šmelcovna, Boskovice

9.–14. 4. 2013 Cibuloviny

14.–26. 5. 2013

Irisy a rododendrony

2.–7. 7. 2013 Lilie a okrasné trávy

20.–25. 8. 2013

Trvalky, trávy, ocúny, vřesy

1.–27. 10. 2013 Podzimní arboretum

18.–20. 10. 2013

Výstava ovoce a okrasných dřevin

27.–28. 11. 2013 Dny adventní vazby



Zahradnictví Král

Kolovečská 1938, 155 00 Praha 5-Stodůlky
Tel.: +420 601 377 870
www.zahradnictvikral.cz



DIKÉ spol. s r.o.

Alšovice 3, 468 21 Pěnčín – Bratříkov
Tel.: +420 603 541 449
www.dike-centrum.cz



Zahrada Matušů s.r.o.

Horní Lhotice 42, 675 73 Kralice nad Oslavou
Tel.: +420 728 015 574
www.zahradamatusu.cz



Záhradníctvo ROYAL GARDEN

Barčianska 137, 040 17 Košice – Barca
Tel.: +421 905 871 266
www.royal-garden.sk



Zahradnické centrum Jelínek

Fr. Šafaríka 617, 277 46 Veltrusy
Tel.: +420 315 781 019
www.zahradnictvi-jelinek.cz



Záhradníctvo Horvát

Moyzesová 46, 900 28 Ivanka pri Dunaji
Tel.: +421 903 742 605
www.zahradnictvomh.sk



Školky Montano spol. s r.o.

289 16 Přerov nad Labem 410
Tel.: +420 739 062 808
www.skolky-montano.cz



Isola Bella s.r.o.

952 01 Žitavce 149
Tel.: +421 905 417 807
www.isolabella.sk

Zahradní centrum Parkon, Libice nad Cidlinou

Květen
Rhododendron neboli pěnišník

Červen
Voda v zahradě

8.–14.7.2013
Clematis show – 4. ročník
výstavy plaméneků

Červenec/srpen
Trvalkové léto

26.–29.9.2013
Svatováclavské vinobraní –
výstava hroznů, ukázky mletí
a lisování, degustace moštu,
burčáku a znojenských vín

1.12.2013
Vánoční trhy & vánoční
aranžování

HORTISCENTRUM s.r.o., Židlochovice

19.–21.4.2013
Květiny pro balkony a terasy

15.–16.6.2013 Trvalkové dny
7.–8.9.2013 Výstava růží

12.10.2013
Dýňobraní (3. ročník)

30.11.2013
Zahájení adventu v Hortisu

HORTISCENTRUM s.r.o., Čáslav

11.–12.5.2013 Máj, lásky čas

1.–2.6.2013
Dětský den v Hortisu

13.–14.7.2013
Trvalkové pohlázení (3. ročník)

12.–13.10.2013
Dýňobraní (3. ročník)

30.11.–1.12.2013
Andělský víkend v Hortisu

Stanislav Kopřiva – zahradní centrum, Dubany

7.–8.6.2013
Balkonové rostliny

22.–24.8.2013
Výstava kaktusů a sukulentů,
podzimní cibuloviny

22.–23.11.2013
Advent, vánoční výstava

Zahradnictví Král, Praha 5

30.11.–7.12.2013
Adventní výstava

TVORSAD, Trnava

11.4.2013
Záhrada tvarovaných dřevín

26.4.2013 Záhrada zdravia

3.5.2013
Záhrada letných farieb

12.5.2013 Deň matiek

17.5.2013 Záhrada vôní

31.5.2013 Záhrada očami detí

7.–8.6.2013 Záhrada ruží
(Krst KORDES ruže, pomenovanej
po grófkke Marie H. Chotekovej.
Táto ruža bude v predaji iba
v TVORSADE!)

21.6.2013 Záhrada vody

6.7.2013 Prázdňinová záhrada

6.9.2013 Záhrada ohňa

20.9.2013
Záhrada jesenných farieb

18.10.2013 Záhrada zdravia

25.10.2013
Spomienka na blízkych

22.11.2013
Degustujeme jablká s Plantexom


28.11.2013 Vianočná záhrada

Podrobné informácie nájdete na webových stránkach jednotlivých
zahradných center.

**Do nové sezony s časopisem
Zahradkár! Letošní již 45. ročník
přináší opět mnoho zajímavých
témat, nejen pro zahrádkáře.
Odpovídá i na dotazy čtenářů,
pomáhá i s právními problémy.**

NEJOBLÍBENĚJŠÍ HOBBY ČASOPIS

zahrádkář

Staňte se čtenáři časopisu Zahradkár a budete
o krok vpředu ve všem novém. Navštivte naše
stránky www.zahradkar.org, najdete nás i na FCB 



**Dárky a překvapení
pro předplatitele navíc.**



Neváhejte a objednejte časopis pro sebe nebo jako dárek

tel.: 222 780 739 (po-pá 9–15 hod)

sms: 602 557 560 (do zprávy celé jméno adresu
a čísla, která předplácíte (př. Z3–12/2013))

formulář na www.zahradkar.org

zašleme vám složenku, platbu můžete poukázat na poštu nebo převodem z účtu

Časopis si můžete předplatit i na Slovensku:

Magnet Press Slovakia, s. r. o., P. O. Box 169, 830 00 Bratislava,

tel.: 004212/67201931-33, email: predplatne@press.sk

Závazná objednávka

ČASOPIS
zahrádkář

Objednávám u vás roční předplatné
časopisu za 288 Kč (v ČR) od čísla (prosím doplňte)

Jméno

Příjmení

Ulice

PSČ Obec

Objednávku zašlete na adresu:

ČZS o.s.– Zahradkár, Rokycanova 15 130 00 Praha 3

Bayer Garden

B
A
Y
E
R

Ochrana vaší zahrady

Bayer Garden – nový koncept pro
zahrádkáře v ČR a SR

V tomto roce se již budete pravidelně setkávat s „malobalením“ přípravků Bayer, označeným novým logem. Bayer Garden symbolizuje kvalitu a účinnost dobře známých a zahrádkáři dlouhá léta s důvěrou používaných přípravků (např. Sencor, Decis Mega, Mesuro, Calypso, Horizon, Teldor, Aliette, Falcon, Infinito a další).

Naším úkolem je neustále usilovat o moderní, snadno aplikovatelné a bezpečné přípravky na ochranu rostlin i jiné, které za pomoci prodejních míst a obchodů



i lezoucím hmyzem či před hlodavci.

Změna módy, nové trendy způsobí, že i my se měníme do nového tisíciletí. Naše výrobky se objevují v nové grafické verzi. Zaměřujeme se na jasné a srozumitelné informace, uvedené na obalu zboží.

Podle barvy obalu poznáte typ výrobku, snadno viditelné jsou nejdůležitější charakteristiky vymezující rozsah použití. Informace jsou uvedené na obalu i na etiketě. Obrázky a piktogramy jsou univerzálním jazykem, srozumitelným pro každého.

Zaměřujeme se na známost a prezentaci značky Bayer, a proto je logo Bayer Garden důležitou součástí obalů našich výrobků.

Věříme, že v budoucnu bude i pro vaši zahrádku značka Bayer Garden významným a vítaným partnerem.

Libor Tůma, Bayer Garden

dostaneme na trh i k vám domů. Tyto výrobky zcela splňují vysoké standardy dané Evropskou unií a zároveň odpovídající specifickým potřebám amatérských zahrádkářů. Staráme se o bezpečnost uživatele i používáním bezpečných balení, vyrobených z nejvyšší kvality materiálů.

Naším cílem je dát našim zákazníkům výrobky, které jim pomohou zkrášlit jejich zahrádku nebo zpříjemnit pobyt na terase, vyřešit problémy s nemocemi rostlin i ochránit před obtížným létajícím

Představte si,
že odpočíváte na zahrádce a někdo pracuje za vás